

第109期 報 告 書

平成19年2月1日から平成20年1月31日まで



株式会社 東京楽天地

証券コード：8842

株主の皆さまへ

株主の皆さまにおかれましては、ますますご清栄のこととおよろこび申し上げます。

平素は格別のご支援を賜り厚くお礼申し上げます。

さて、当社第109期（平成19年2月1日から平成20年1月31日まで）の事業の概況をとりまとめましたので、ここにご報告申し上げます。

平成20年4月

取締役社長 竹下 直志

事業の概況

■営業の状況

当期におけるわが国経済は、上半期は企業収益をはじめとして全般的に回復傾向にありました。下半期は民間設備投資が堅調に推移いたしましたものの、原油価格の高騰等により企業収益の改善が鈍くなり、個人消費や雇用情勢も持ち直しの動きが弱くなりましたので、景気回復は緩やかなものとなりました。

このような状況下にあって当社グループの当期の連結業績は、売上高は114億3千9百万円（前期比0.7%減）、経常利益は24億1千2百万円（前期比3.3%減）、当期純利益は13億8千3百万円（前期比0.3%減）となりました。

以下、事業の種類別セグメントの業績をご報告申し上げます。

不動産賃貸関連事業

不動産賃貸事業では、日本中央競馬会に賃貸しております楽天地ダービービル西館は減収となりましたが、楽天地ビルにおきまして、昨年3月より新規テナントとしてフィットネスクラブが開業し、その他のビルも堅調に稼働いたしましたので、前期をわずかに上回りました。

ビルメンテナンス事業では、官公庁関係の受注につきましては手堅く推移いたしました。民間企業からの受注につきましては、新規物件を獲得いたしましたものの、一部不採算事業所の契約を解除いたしましたので、前期を下回りました。

以上の結果、不動産賃貸関連事業の売上高は56億6千8百万円（前期比0.2%減）となりました。

娯楽サービス関連事業

映画興行界は、前年に比べ全国のスクリーン数はさらに増加いたしました。観客数、興行収入はともに下回りました。

その中であって当社グループの映画興行事業では、「TOHOシネマズ錦糸町」「楽天地シネマズ錦糸町」の両サイトにおきまして、「パイレーツ・オブ・カリビアン」「ハリー・ポッター」「スパイダーマン」の各シリーズ作品、「HERO」「ALWAYS 続・三丁目の夕日」等が好稼働し、前期を上回りました。

温浴事業では、「楽天地天然温泉 法典の湯」は、引き続き好調に稼働いたしました。回数券の売上を販売時の計上から着券時の計上に変更いたしましたため売上が減少し、さらに、一昨年12月に「東京全日空ホテルサウナ」を閉鎖しておりますので、前期を下回りました。なお、「新宿東宝グランドサウナ」は、設備の老朽化により本年1月31日をもって営業を終了いたしました。

ボウリング事業では、全国的にボウリング人口、センター数ともに減少傾向にあります。しかし、「楽天地浅草ボウル」は、インターネット予約システムの導入効果が持続し団体顧客が増加いたしましたので、前期を上回りました。

ゲームセンター事業では、全国的にアミューズメント施設の大型化による店舗数の減少がみられるなか、前期約1ヶ月間にわたり改修工事のため休業いたしました「ゲームスポットR錦糸町」が通期稼働し、「楽天地フットサルコート錦糸町」では小学生以下を対象としたジュニアサッカースクールを増やすなど顧客獲得に努めましたが、前期並となりました。

以上の結果、娯楽サービス関連事業の売上高は40億3千9百万円（前期比1.6%減）となりました。



楽天地ダービービル東館



楽天地グランドサウナ

飲食その他事業

飲食事業では、イタリアンレストラン「トラットリア トムトム」は、周辺オフィス人口の増加を機に積極的な販促活動により顧客拡大をはかり、売上を伸ばしました。また、ドトールコーヒー系フランチサイズ店12店の売上高は、近隣の競合店との競争激化もあり、前期を下回りました。なお、ドトールコーヒーショップの「市川総合病院店」を昨年11月にオープンいたし、「ビビットスクエア船橋店」を本年1月に閉店いたしました。

その他の事業では、ダービービル売店は、ウインズ来館者減少の影響を受け、宝くじ販売につきましては、ジャンボ宝くじをはじめとした宝くじ販売額減少の影響を受け、前期を下回りました。

以上の結果、飲食その他事業の売上高は17億3千1百万円(前期比0.3%減)となりました。



ドトールコーヒーショップ錦糸町店

第109期の期末配当金につきましては、1株につき3円とさせていただき、中間配当金とあわせて1株あたり年間6円の配当を実施いたしました。

■設備投資および資金調達状況

当期の設備投資の主なものは、「楽天地ビル」(不動産賃貸関連事業)の外壁補修工事で、その他を加えました投資総額は3億6千万円となりましたが、これらは自己資金をもって充ちいたしました。

■今後の見通しについて

今後のわが国経済は、企業業績の改善、設備投資の増加が底堅く推移すると予想されるものの、原油や原材料価格の高騰に伴う物価上昇が、個人消費に影響を与えることが懸念され、景気の先行きは楽観できず、当社グループをとりまく経営環境は厳しい状況が続くものと思われます。このような状況のもと当社グループでは、昨年6月に浅草開発室を新設し、墨田区押上・業平橋地区に平成23年度中の竣工が予定されるデジタル放送用新タワー開業を見据えて、浅草地区再開発の検討を進めております。

今後も本来の堅実性を損なうことなく、さらに積極的な事業展開をはかり、業績の向上に努めてまいります。

株主の皆さまにおかれましても、今後一層のご支援、ご鞭撻を賜りますようお願い申し上げます。

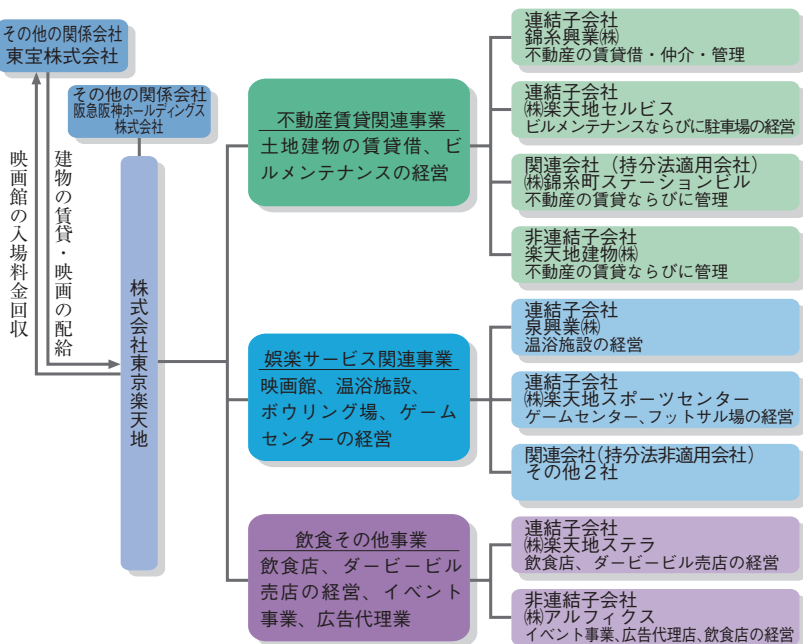
連結・セグメント情報

■財産および損益の状況の推移

区 分	第106期	第107期	第108期	第109期
	平成17年1月期	平成18年1月期	平成19年1月期	(当 期) 平成20年1月期
売上高(千円)	10,764,654	10,826,386	11,525,703	11,439,865
経常利益(千円)	2,534,346	2,496,511	2,495,439	2,412,154
当期純利益(千円)	1,487,959	1,494,341	1,387,632	1,383,354
1株当たり当期純利益(円)	22.77	23.08	21.87	21.81
総資産(千円)	34,699,258	36,485,660	36,471,006	36,749,992
純資産(千円)	22,276,216	24,256,203	24,869,692	25,996,717
1株当たり純資産(円)	350.21	381.66	391.99	409.93

- 1株当たり当期純利益は期中平均発行済株式総数により、1株当たり純資産は、期末発行済株式総数によりそれぞれ算出し、表示単位未満は四捨五入しております。なお、期中平均発行済株式総数と期末発行済株式総数については、自己株式数を控除して用いております。

■企業結合の状況



- ㈱東京楽天地は「不動産賃貸関連事業」「娯楽サービス関連事業」「飲食その他事業」のすべての事業を行っております。
 □ 非連結子会社には持分法を適用していません。

連結貸借対照表

(単位 千円)

期別 科目	前連結会計年度 (平成19年1月31日現在)	当連結会計年度 (平成20年1月31日現在)	期別 科目	前連結会計年度 (平成19年1月31日現在)	当連結会計年度 (平成20年1月31日現在)
(資産の部)			(負債の部)		
流動資産	4,462,768	5,233,011	流動負債	2,174,986	2,412,686
現金及び預金	1,781,217	1,453,644	未払法人税等	543,073	551,403
有価証券	2,154,754	3,061,625	その他	1,631,913	1,861,283
その他	526,796	717,741	固定負債	9,426,326	8,340,587
固定資産	32,008,237	31,516,980	退職給付引当金	538,254	537,742
有形固定資産	22,325,371	21,302,642	受入保証金	8,253,085	7,055,072
建物及び構築物	19,450,281	18,496,104	その他	634,985	747,772
土地	2,278,781	2,305,112	負債合計	11,601,313	10,753,274
その他	596,309	501,425	(純資産の部)		
無形固定資産	235,538	232,353	株主資本	23,695,313	24,684,503
投資その他の資産	9,447,327	9,981,984	資本金	3,046,035	3,046,035
投資有価証券	7,968,186	8,576,923	資本剰余金	3,378,537	3,378,537
その他	1,479,141	1,405,060	利益剰余金	17,939,088	18,941,835
資産合計	36,471,006	36,749,992	自己株式	△ 668,347	△ 681,905
			評価・換算差額等	1,174,379	1,312,214
			その他有価証券評価差額金	1,174,379	1,312,214
			純資産合計	24,869,692	25,996,717
			負債純資産合計	36,471,006	36,749,992

□ 掲載した連結財務諸表は、主要な項目を表示しております。また、すべて千円未満を切り捨てて表示しております。

当社のホームページ上でも、報告書、有価証券報告書等IR情報がご覧いただけます。 <http://www.rakutenchi.co.jp>

連結損益計算書

(単位 千円)

科 目	期 別	前連結会計年度 (平成18年2月1日から 平成19年1月31日まで)	当連結会計年度 (平成19年2月1日から 平成20年1月31日まで)
	売 上 高		11,525,703
売 上 原 価		8,173,358	8,166,440
売 上 総 利 益		3,352,345	3,273,424
一 般 管 理 費		1,009,744	1,047,848
営 業 利 益		2,342,600	2,225,576
営 業 外 収 益		228,417	247,346
営 業 外 費 用		75,578	60,768
経 常 利 益		2,495,439	2,412,154
特 別 利 益		120,000	13,869
特 別 損 失		336,413	129,889
税金等調整前当期純利益		2,279,026	2,296,134
法人税、住民税及び事業税		912,500	973,800
法人税等調整額	△	21,105	△ 61,019
当 期 純 利 益		1,387,632	1,383,354

連結株主資本等変動計算書

当連結会計年度（平成19年2月1日から平成20年1月31日まで）

(単位 千円)

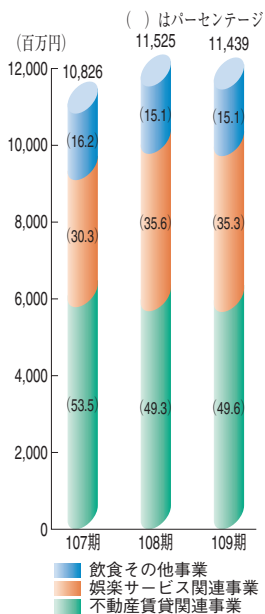
	株 主 資 本					その 他 有 価 証 券 評 価 差 額 金	純資産合計
	資本金	資本剰余金	利益剰余金	自己株式	株主資本 合 計		
平成19年1月31日残高	3,046,035	3,378,537	17,939,088	△ 668,347	23,695,313	1,174,379	24,869,692
連結会計年度中の変動額							
剰余金の配当			△ 380,606		△ 380,606		△ 380,606
当 期 純 利 益			1,383,354		1,383,354		1,383,354
自己株式の取得				△ 13,557	△ 13,557		△ 13,557
株主資本以外の項目の 連結会計年度中の変動額(純額)						137,834	137,834
連結会計年度中の変動額合計	—	—	1,002,747	△ 13,557	989,189	137,834	1,127,024
平成20年1月31日残高	3,046,035	3,378,537	18,941,835	△ 681,905	24,684,503	1,312,214	25,996,717

連結キャッシュ・フロー計算書

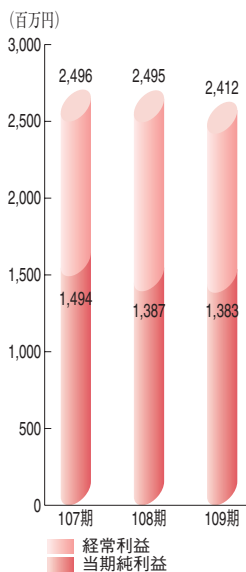
(単位 千円)

期 別 科 目	前連結会計年度 (平成18年2月1日から 平成19年1月31日まで)	当連結会計年度 (平成19年2月1日から 平成20年1月31日まで)
営業活動によるキャッシュ・フロー	3,069,293	2,755,465
投資活動によるキャッシュ・フロー	△ 2,076,711	△ 2,683,925
財務活動によるキャッシュ・フロー	△ 528,154	△ 395,310
現金及び現金同等物の増減(△)額	464,427	△ 323,771
現金及び現金同等物の期首残高	2,331,096	2,795,524
現金及び現金同等物の期末残高	2,795,524	2,471,752

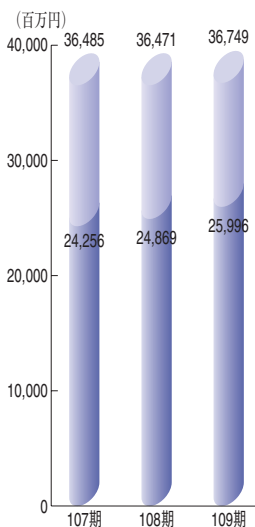
●部門別売上高（比率）



●経常利益および当期純利益



●総資産および純資産



個別貸借対照表

(単位 千円)

期別 科目	前 期 (平成19年1月31日現在)	当 期 (平成20年1月31日現在)	期別 科目	前 期 (平成19年1月31日現在)	当 期 (平成20年1月31日現在)
(資産の部)			(負債の部)		
流動資産	3,997,589	4,659,333	流動負債	2,317,216	2,563,122
現金及び預金	1,558,376	1,192,433	短期受入保証金	366,810	387,254
有価証券	2,154,754	3,061,625	そ の 他	1,950,405	2,175,868
そ の 他	284,458	405,274	固定負債	9,291,147	8,202,723
固定資産	29,909,530	29,404,946	退職給付引当金	445,332	449,674
有形固定資産	21,336,533	20,388,650	受入保証金	8,242,866	7,044,608
建物	18,691,174	17,835,700	そ の 他	602,949	708,441
土地	2,123,594	2,123,594	負債合計	11,608,364	10,765,845
そ の 他	521,765	429,355	(純資産の部)		
無形固定資産	223,751	222,378	株主資本	21,148,913	22,011,502
投資その他の資産	8,349,244	8,793,917	資本金	3,046,035	3,046,035
投資有価証券	3,865,841	3,865,934	資本剰余金	3,378,537	3,378,537
関係会社株式	3,336,739	3,819,788	利益剰余金	15,392,688	16,268,834
そ の 他	1,146,663	1,108,193	自己株式	△ 668,347	△ 681,905
資産合計	33,907,119	34,064,280	評価・換算差額等	1,149,841	1,286,931
			その他有価証券評価差額金	1,149,841	1,286,931
			純資産合計	22,298,755	23,298,434
			負債純資産合計	33,907,119	34,064,280

□ 掲載した財務諸表は、主要な項目を表示しております。また、すべて千円未満を切り捨てて表示しております。

個別損益計算書

(単位 千円)

科 目	期 別	前 期 (平成18年2月1日から 平成19年1月31日まで)	当 期 (平成19年2月1日から 平成20年1月31日まで)
	売 上 高		6,689,044
売 上 原 価		4,003,089	4,033,213
売 上 総 利 益		2,685,955	2,720,023
一 般 管 理 費		740,172	780,542
営 業 利 益		1,945,783	1,939,480
営 業 外 収 益		250,282	254,572
営 業 外 費 用		52,154	47,410
経 常 利 益		2,143,910	2,146,642
特 別 利 益		120,000	13,869
特 別 損 失		337,108	116,167
税引前当期純利益		1,926,802	2,044,344
法人税、住民税及び事業税		760,000	832,000
法人税等調整額		△ 31,984	△ 44,408
当 期 純 利 益		1,198,786	1,256,752

財産および損益の状況の推移 (個別)

区 分	第106期	第107期	第108期	第109期 (当期)
	平成17年1月期	平成18年1月期	平成19年1月期	平成20年1月期
売 上 高 (千円)	6,395,181	6,233,737	6,689,044	6,753,237
経 常 利 益 (千円)	2,276,869	2,213,829	2,143,910	2,146,642
当 期 純 利 益 (千円)	1,353,875	1,340,307	1,198,786	1,256,752
1株当たり当期純利益 (円)	20.73	20.73	18.89	19.81
総 資 産 (千円)	32,505,515	34,044,782	33,907,119	34,064,280
純 資 産 (千円)	20,058,182	21,866,159	22,298,755	23,298,434
1株当たり純資産 (円)	315.35	344.08	351.47	367.38

個別株主資本等変動計算書

当事業年度（平成19年2月1日から平成20年1月31日まで）

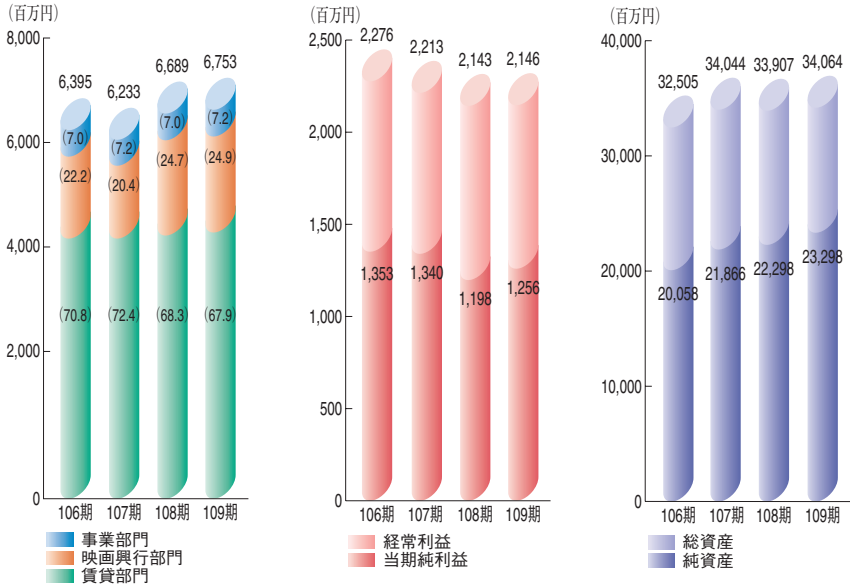
（単位 千円）

	株 主 資 本					
	資本金	資本剰余金	利 益 剰 余 金			
		資本準備金	利益準備金	その他利益剰余金 別途積立金	繰越利益剰余金	利益剰余金合計
平成19年1月31日残高	3,046,035	3,378,537	691,445	12,650,000	2,051,242	15,392,688
事業年度中の変動額						
別途積立金の積立				800,000	△ 800,000	—
剰余金の配当					△ 380,606	△ 380,606
当期純利益					1,256,752	1,256,752
自己株式の取得						
株主資本以外の項目の 事業年度中の変動額(純額)						
事業年度中の変動額合計	—	—	—	800,000	76,146	876,146
平成20年1月31日残高	3,046,035	3,378,537	691,445	13,450,000	2,127,388	16,268,834

	株 主 資 本		評価・換算差額等	純資産合計
	自己株式	株主資本 合計	その 他 有 価 証 券 評 価 差 額 金	
平成19年1月31日残高	△668,347	21,148,913	1,149,841	22,298,755
事業年度中の変動額				
別途積立金の積立		—		—
剰余金の配当		△ 380,606		△ 380,606
当期純利益		1,256,752		1,256,752
自己株式の取得	△ 13,557	△ 13,557		△ 13,557
株主資本以外の項目の 事業年度中の変動額(純額)			137,089	137,089
事業年度中の変動額合計	△ 13,557	862,588	137,089	999,678
平成20年1月31日残高	△ 681,905	22,011,502	1,286,931	23,298,434

●部門別売上高（比率） ●経常利益および当期純利益 ●総資産および純資産

() はパーセンテージ



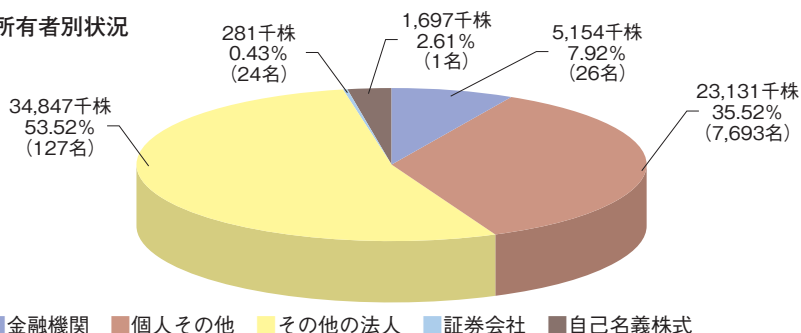
株式の概況 (平成20年1月31日現在)

発行可能株式総数 219,223,000株
 発行済株式の総数 65,112,187株
 1単元の株式数 1,000株
 当期末株主数 7,871名 (前期末比93名増)
 大株主

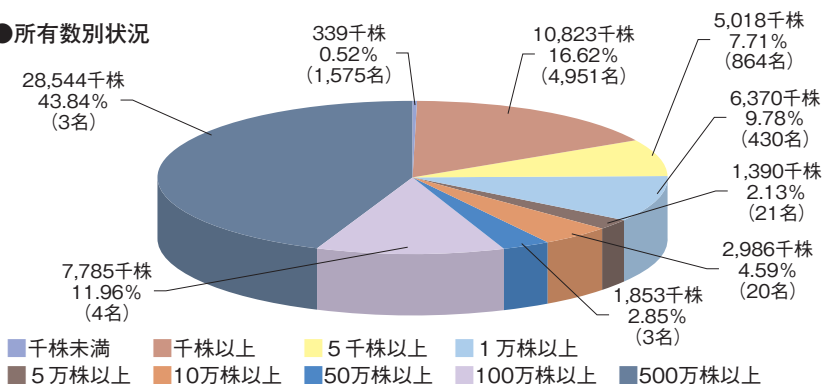
株主名	持株数 (千株)	出資比率 (%)
阪急阪神ホールディングス株式会社	11,592	18.28
東宝株式会社	11,032	17.40
株式会社文藝春秋	5,920	9.34
富士火災海上保険株式会社	3,005	4.74
東宝不動産株式会社	1,680	2.65
シティグループプリンシパルインベストメント	1,403	2.21
ジャパンコーポレーションリミテッド	716	1.13
三和興行株式会社	716	1.13

□ 出資比率は、自己株式1,697千株を控除して計算しております。

●所有者別状況



●所有数別状況



会社の概況 (平成20年1月31日現在)

創 立	昭和12年2月27日
資 本 金	3,046,035,370円
従 業 員 数	71名 (出向者11名、契約者5名を含んでおります)
主 な 事 業 内 容	映画興行、土地建物の賃貸借
役 員	(平成20年4月25日現在)

代表取締役社長	竹 下 直 志	取 締 役	大 橋 太 朗
代表取締役専務	伊 藤 省 吾	取 締 役	中 橋 澤 太 一
専務取締役	滝 澤 信 男	常 勤 監 査 役	老 川 元 豊
専務取締役	大 柴 忠 邦	常 勤 監 査 役	秋 元 雅 治
常務取締役	森 瀬 幸 雄	監 査 役	浦 井 敏 啓
取 締 役	松 岡 功 幸	監 査 役	山 田 三
取 締 役	高 井 英 幸		

当社グループ主要事業場一覧（平成20年1月31日現在）

不動産賃貸関連

- ・楽天地ビル
（百貨店、銀行、飲食店、サウナ）
- ・楽天地ダービービル東館
（場外馬券発売所）
- ・楽天地ダービービル西館
（場外馬券発売所）
- ・第一錦糸ビル
（飲食店、貸事務所）
- ・浅草東宝会館
（遊技場）
- ・アルカイースト事業場
（飲食店）

娯楽サービス関連

- ・TOHOシネマズ錦糸町
8スクリーン（客席数 1,473）
- ・楽天地シネマズ錦糸町
4スクリーン（客席数 966）
- ・楽天地グランドサウナ
- ・楽天地レディスサウナ
- ・新宿東宝グランドサウナ
（平成20年1月31日をもって閉鎖いたしました）
- ・楽天地天然温泉 法典の湯
- ・楽天地浅草ボウル
（レーン数 42）
- ・ゲームスポットR（錦糸町、浅草）
- ・楽天地フットサルコート錦糸町

飲食その他

- ・ピッツェリア トラットリア トムトム
- ・ドトールコーヒーショップ
錦糸町店
- ・ドトールコーヒーショップ
錦糸町楽天地ビル地下店
- ・ドトールコーヒーショップ
錦糸町北口店
- ・ドトールコーヒーショップ
本八幡南口店
- ・ドトールコーヒーショップ
稲毛東口店
- ・ドトールコーヒーショップ
シャポー本八幡店
- ・ドトールコーヒーショップ
船橋北口店
- ・ドトールコーヒーショップ
市川総合病院店
- ・エクセルシオールカフェ
亀戸店
- ・エクセルシオールカフェ
船橋駅南口店
- ・エクセルシオールカフェ
ペリエ稲毛店
- ・ハーゲンダッツ
錦糸町楽天地ビル店

楽天地グループトピックス

ドトールコーヒーショップ

市川総合病院店オープン

（株）楽天地ステラでは、東京歯科大学市川総合病院内に「ドトールコーヒーショップ市川総合病院店」を昨年11月29日にオープンいたしました。同店は、小規模ながら効率的な店舗運営により、堅実な成績を見込んでおります。



場所：京成バス「市川総合病院」下車

Tel 047-324-2200

株 主 メ モ

事業年度
定時株主総会
配当金受領株主確定日

毎年2月1日から翌年1月31日まで

4月中に開催

期末配当金 1月31日

中間配当金 7月31日

定時株主総会 1月31日

基準日

その必要があるときは、あらかじめ公告して臨時に基準日を定めます。

株主名簿管理人

東京都千代田区丸の内一丁目4番5号

三菱UFJ信託銀行株式会社

同事務取扱場所

東京都千代田区丸の内一丁目4番5号

三菱UFJ信託銀行株式会社 証券代行部

(同連絡先)

〒137-8081 東京都江東区東砂七丁目10番11号

三菱UFJ信託銀行株式会社 証券代行部

電話 0120-232-711 (通話料無料)

同取次所

三菱UFJ信託銀行株式会社 全国各支店

野村證券株式会社 本店および全国各支店

株式関係のお手続き用紙のご請求は、次の三菱UFJ信託銀行の電話およびインターネットでも24時間承っております。

電話 (通話料無料)

0120-244-479 (本店証券代行部)

0120-684-479 (大阪証券代行部)

インターネットホームページ <http://www.tr.mufg.jp/daikou/>

単元未満株式の
買取請求取扱場所
公告方法

上記株主名簿管理人の事務取扱場所および取次所

当社ホームページに掲載します。(http://www.rakutenchi.co.jp) ただし、事故その他やむを得ない事由によって電子公告による公告をすることができない場合は、日本経済新聞に掲載して行います。

ご招待券発行基準

発行基準持株数	A券 (東宝系劇場共通)	B券 (当社直営劇場通用)
1,000株以上		隔月に 1枚
2,000株以上	隔月に 1枚	同 1枚
3,000株以上	同 1枚	毎月 1枚
4,000株以上	毎月 1枚	同 1枚
5,000株以上	同 1枚	同 2枚
10,000株以上	同 2枚	同 3枚
30,000株以上	同 4枚	同 6枚
100,000株以上	同 8枚	同 12枚

B券は、楽天地浅草ポウルにおいても、ご利用いただけます。

(1枚につきお1人様1回限り2ゲームまで)

1月末日現在株主へ… 5月から10月までの6カ月分をとりまとめて4月下旬に発送

7月末日現在株主へ… 11月から翌年4月までの6カ月分をとりまとめて10月中旬に発送



株式会社 **東京楽天地**

〒130-8535 東京都墨田区江東橋4-27-14 TEL.03-3631-3122 (総務部)
<http://www.rakutenchi.co.jp>